

Úrskurðarnefnd umhverfis og auðlindamála

Skuggasundi 3

101 Reykjavík

KÆRA

Á ákvörðun bæjarstjórnar Hafnarfjarðarbæjar um synjun á beiðni hestamannafélagsins Sörla um að lagður verði af göngustígur í Gráhelluhrauni

Hin kærða ákvörðun: Hin kærða ákvörðun var tekin á fundi skipulags- og byggingaráðs Hafnarfjarðarbæjar þann 7. apríl 2020 og er svohljóðandi, „*Skipulags- og byggingaráð vísar synjun sinni frá 27.8.2019 til staðfestingar bæjarstjórnar í samræmi við úrskurð Úrskurðarnefndar umhverfis og auðlindamála nr. 44/2019.*“ Ákvörðunin var staðfest af bæjarstjórn Hafnarfjarðar þann 29. apríl 2020.

Kærufrestur: Hin kærða ákvörðun var tekin þann 7. apríl 2020 af skipulags- og byggingaráði Hafnarfjarðar og staðfest af bæjarstjórn Hafnarfjarðar þann 29. apríl 2020. Ákvörðunin var kynnt Sörla með tölvubrési sendu þann 15. september 2020. Kæra þessi er dagsett og send þann 11. nóvember 2020 og er því sett fram innan kærufrests, sbr. 1. mgr. 27. gr. stjórnslulaga nr. 37/1993.

Kæruheimild: 52. gr. skipulagslaga nr. 123/2010.

Sjónarmið hestamannafélagsins Sörla:

Kæarandi vísar til þeirra sjónarmiða kæranda sem fram koma í máli úrskurðarnefndarinnar nr. 44/2019. Að auki er vísað til sjónarmiða félagsins sem koma fram í erindum framkvæmdarstjóra, formanns og formanns æskulýðsnefndar kæranda, sem hafa verið send til Hafnarfjarðarbæjar, 10. apríl 2019, 11. september 2020, 28. október 2020 og þann 4. nóvember 2020 og eru erindin meðfylgjandi.

Máli skiptir að þann 30. mars 2020, frávísaði kærunefnd umhverfis og auðlindamála, kæru hestamannafélagsins Sörla á þeim grundvelli að þá hafi ekki legið fyrir ákvörðun sem bindur enda á mál í skilningi 2. mgr. 26. gr. stjórnslulaga nr. 37/1993 og því hafi málið ekki verið til lykta leitt af þar til bæru stjórnvaldi. Byggir niðurstaða kærunefndarinnar á því að galli hafi verið á meðferð málsins hjá Hafnarfjarðarbæ. Viku síðar, þ.e. þann 7. apríl 2020, fundaði skipulags- og byggingaráð Hafnarfjarðarbæjar og tók sömu ákvörðun og fyrri kæra kæranda lútaði að en í þetta skiptið var ákvörðuninni vísað til staðfestingar bæjarstjórnar Hafnarfjarðar, líkt og lög gera ráð fyrir en var ábótavant við fyrri ákvörðun. Bæjarstjórn Hafnarfjarðar staðfesti ákvörðun skipulags- og byggingaráðs á bæjarstjórnarfundi þann 29. apríl 2020. Þrátt fyrir þá annmarka sem voru á meðferð málsins á fyrri stigum, lét Hafnarfjarðarbær hjá líða að tilkynna kæranda um ákvörðun sína fyrir en formaður kæranda innti eftir stöðu málsins með

tölvubréfi þann 11. september 2020, sem starfsmaður Hafnarfjarðarbæjar svaraði með tölvubréfi þann 15. september 2020. Fyrst þá var kæranda kynnt hin kærða ákvörðun. Í kjölfarið hefur stjórn og framkvæmdarstjóri kæranda ítrekað reynt að koma á samtali við Hafnarfjarðarbæ um lausnir sem miða að því að tryggja áframhaldandi framkvæmdir við gerð göngustíga í upplandi Hafnarfjarðar en jafnframt lausnir sem miða að því að tryggja öryggi og aðbúnað almennings og hestamanna á umræddum reiðleiðum. Erindum kæranda um samtal og/eða fund hefur í engu verið svarað af hálfu Hafnarfjarðarbæjar og sér kærandi sér því ekki annað fært en að kæra ákvörðun bæjarstjórnar Hafnarfjarðar um að synja beiðni kæranda um að lagður verði af göngustígur í Gráhelluhrauni.

Sjónarmið kæranda hafa ítarlega verið sett fram í fjölmörgum erindum til Hafnarfjarðarbæjar er varðar málið. Kærandi hefur bent á þá stórauknu slyshættu sem myndast, verði framkvæmdirnar að veruleika í óbreyttri mynd. Kærandi hefur miklar áhyggjur af því að slyshætta stóraukist í kjölfarið og með þeim framkvæmdum sem nú eru fyrirhugaðar og standa fyrir dyrum. Vísast til þess að samkvæmt núverandi skipulagi er gert ráð fyrir því að göngustígur í Gráhelluhrauni þveri reiðvegi sem félagsmenn kæranda nýta til æfinga, á a.m.k. 3 stöðum. Skiptir þá máli að fyrirhugaðar framkvæmdir, þar sem göngustígar eiga að þvera reiðleiðir í Gráhelluhrauni, eru ekki í öllum tilvikum á aðalskipulagi Hafnarfjarðar og því standast einfaldlega ekki þau rök Hafnarfjarðarbæjar að framkvæmdirnar séu samkvæmt aðalskipulagi. Þvert á móti virðist vera um útfærsluatriði sem auðveldlega er hægt að breyta.

Stórbætt aðgengi inn í Gráhelluhraun hefur leitt til mikillar aukningar á umferð þar um. Þar að auki hefur aðsókn almennings í útivist stóraukist síðustu misserin. Staðreyndin er sú að öryggi vegfarenda er stefnt í hættu með fyrirhuguðum framkvæmdum inn á reiðvegina. Ótal mörg dæmi eru um óhöpp og minniháttar atvik vegna aukinnar umferðar vegfarenda um reiðvegina þó enn hafi ekki orðið alvarlegt slys. Aðeins er tímaspursmál um hvenær alvarlegt slys verður, ekki er spurning um hvort heldur hvenær. Gangandi vegfarendur, hlauparar og hjólafólk, sem nýta æfðingsvæði kæranda, stafar hætta af hestum sem ekki kunna að bregðast við þessari umferð. Hraunhringirnir í kringum Sörlasvæðið eru æfingasvæði félagsmanna Sörla og þar eru oft lítið tamin hross á ferð, óvanir knapar, börn og ferðamenn á vegum Íshesta. Gangandi vegfarendur þekkja oft ekkert hvernig á að umgangast hesta sem koma að þeim, né þekka óvanir knapar hvernig bregðast á við. Mjög algengt er að börn séu á leik og hlupi á undan foreldrum sínum. Það þarf ekki að spyrja að því hvað gerist ef barn verður undir hrossi á mikilli ferð. Áhyggjur kæranda lúta ekki síst að því að núverandi skipulag og framkvæmdir búa til slysaáhrif en líkt og kærandi hefur bent Hafnarfjarðarbæ á má hæglega komast hjá þeim.

Af gefnu tilefni þykir kæranda mikilvægt að áréttu að framangreind sjónarmið eiga við um þær reiðleiðir sem félagsmenn nýta sem æfingasvæði. Á þessu æfingasvæði þ.e. reiðvegurinn sem umlykur skóginn og Gráhellubraunið er brýnt að félagsmenn Sörla geti stundað æfingar í eins öruggum aðstæðum og unnt er. Á öðrum reiðleiðum fara hestamenn ekki um með lítið tamin hross, með óvana knapa eða ferðamenn sem síður geta brugðst við erfiðum og krefjandi aðstæðum.

Að mati kæranda er ljóst að fyrirsvarsmenn Hafnarfjarðarbæjar gera sér ekki grein fyrir þeirri hættu sem skapast verði göngustígurinn lagður þvert yfir reiðveginn sem um ræðir enda hafi þeir alfarið hundsáð ítrekaðar ábendingar stjórnar og framkvæmdarstjóra kæranda þar um. Því verði að liggja fyrir mat á aðstæðum m.t.t. áhættu fyrir vegfarendur og hestamenn áður en hafist er handa við framkvæmdina. Er því farið fram á að gerð verði öryggisúttekt áður en hafist verður handa við framkvæmdina. Er skorað á Hafnarfjarðarbæ að hafa frumkvæði að slíkri öryggisúttekt enda hljóti það að vera hagsmunamál fyrirsvarsmanna bæjarfélagsins að öryggi íbúa og þeirra sem fara um uppland bæjarins sé tryggt.

Kærandi leggur áherslu á og óskar eftir stöðvun framkvæmda meðan málið er í vinnslu. Um mikla hagsmuni er að ræða og eru framkvæmdir þess eðlis að þær þarf að stöðva sem fyrst áður en frekari fjármunum er kastað á glæ.

Kærandi óskar eftir því að Úrskurðarnefndin stöðvi framkvæmdir, sé lagaheimild fyrir því, meðan málið er í vinnslu. Og skorar á bæjaryfirvöld að gera það að eigin frumkvæði, sé ekki heimild fyrir stöðvun framkvæmdanna að mati Úrskurðarnefndarinnar.

Hafnarfjörður 13. nóvember 2020

f.h. stjórnar hestamannafélagsins Sörla


María Júlía Rúnarsdóttir, varaformaður

Meðfylgjandi:

1. Tölvubréfasamskipti formanns Sörla og Hafnarfjarðarbæjar, dags. 11.- 16.09.2020
Hin kærða ákvörðun er tilkynnt Sörla með tölvubréfi, dags. 15.09.2020
2. Tölvubréf framkvæmdarstjóra Sörla til Hafnarfjarðarbæjar, dags. 10. apríl 2019
3. Tölvubréf formanns Sörla til bæjarstjórnarfulltrúa Hafnarfjarðarbæjar, dags. 28.10.2020
4. Erindi formanns æskulýðsnefndar kæranda til Hafnarfjarðarbæjar, dags. 4.11.2020

María Júlía Rúnarsdóttir - SMH

Subject: FW: Varðandi göngustíg í Gráhelluhrauni - svör við spurningum

From: Atli Már Ingólfsson <atli@landlogmenn.is>
Sent: þriðjudagur, 15. september 2020 13:56
To: Ívar Bragason <ivarb@hafnarfjordur.is>
Cc: Hestamannafélagið Sörli <sorli@sorli.is>
Subject: RE: Varðandi göngustíg í Gráhelluhrauni - svör við spurningum

Sæll Ívar og takk fyrir svar þitt í málinu.

Samkvæmt þessu þá hefur verið tekin ákvörðun af bæjarstjórn um að synja erindi Sörla um breytt deiliskipulag í Gráhelluhrauni. Sú beiðni fól í sér að umræddur göngustígur væri aflagður.

Stjórn Sörla hefur fjallað um málið á fundum sínum og var sammála um að óska eftir því að við reyndum að ná samkomulagi um að göngustígurinn væri ekki aflagður heldur endaði áður en hann þverar reiðvegi og umferð færi þess í stað um nýjan hjóla og göngustíg við Hlíðarþúfur. Sjá tillögur í fyrri pósti mínum.

Í svari þínu kemur fram að ákvörðun Bæjarstjórnar frá 29. apríl, um að synja erindi Sörla hafi ekki verið tilkynnt félaginu formlega, enda var hún stjórninni eða framkvæmdastjóra ekki kunn, fyrr en þá með pósti þínum núna 15. september. Félagið hefði fullan hug á því að skjóta þessari framkvæmd aftur til efnislegrar meðferðar hjá Úrskurðarnefnd umhverfis- og auðlindamála.

Hins vegar vildi ég mun frekar vilja fá fund með skipulagsyfirlöðum og bæjarstjóra eða öðrum fulltrúum bæjarstjórnar ef bæjarstjóri getur ekki fundað, til að ræða lausn á þessu máli í samræmi við það sem við erum að leggja til núna. Það er mun árangursríkara að ræða saman áður en farið er í framkvæmdir eða kærur. Væri ekki ráð að taka spjallið áður en við hefjum kæruférlu aftur.

Ég tel ljóst af ákvæðum stjórnsýslulaga, að þegar stjórnvaldi berst erindi beri að svara þeim sem erindið sendi og tilkynna um þá ákvörðun sem tekin var og átti að binda endi á málsmeðferðina, þ.e. ákvörðunin sem staðfest var í bæjarstjórn átti þann 29. apríl átti að kynna félaginu þannig að við gætum brugðist við. Ef það hefði verið gert hefðum við kannski getað verið búin að ræða þetta núna.

Getur þú kynnt þennan póst minn fyrir réttum aðilum innan stjórnkerfisins og vonandi boðað mig og framkvæmdastjóra á fund við fyrsta tækifæri.

F.h. Sörla

Atli Már

Frá: Ívar Bragason <ivarb@hafnarfjordur.is>
Sent: þriðjudagur, 15. september 2020 13:11
Til: Atli Már Ingólfsson <atli@landlogmenn.is>
Efni: FW: Varðandi göngustíg í Gráhelluhrauni - svör við spurningum
Mikilvægi: Hátt

Sæll Atli,

Ég vísa í neðangreindan tölvupóst frá þér til starfsmanna Hafnarfjarðarbæjar og bæjarstjóra, dags. 11. september sl. Í tölvupóstinum óskarðu meðal annars eftir svörum við tilteknum spurningum sem settar eru fram í fjórum

tölusettum liðum. Hér að neðan eru samantekin svör við þeim spurningum sem sett eru fram í sömu röð og þú berð þær upp.

1. Þann 30. mars sl. kvað úrskurðarnefnd umhverfis- og auðlindamála (ÚUA) upp úrskurð vegna kæru hestamannafélagsins Sörli þar sem kærð var ákvörðun umhverfis- og framkvæmdaráðs Hafnarfjarðar að synja beiðni félagsins um aflagningu göngustígs í Gráhelluhrauni. Niðurstaða ÚUA var að vísa málinu frá á þeim grundvelli að ekki lægi fyrir ákvörðun sem bindi enda á mál í skilningi stjórnslaganna. Í framhaldi af úrskurðinum var erindi félagsins tekið á ný fyrir í skipulags- og byggingarráð þann 7. apríl sl. þar sem niðurstaða fundarins var svohljóðandi:

„Skipulags- og byggingarráð vísar synjun sinni frá 27.8.2019 til staðfestingar bæjarstjórnar í samræmi við úrskurð Úrskurðarnefndar umhverfis og auðlindamála nr. 44/2019.“

Málið var næst tekið fyrir á fundi bæjarstjórnar þann 29. apríl sl. þar sem afgreiðsla skipulags- og byggingarráðs var staðfest. Þar með var búið að taka endanlega ákvörðun vegna erindis Sörli.

2. Sjá svar við lið 1.

3. Sjá svar við lið 1. Þá skal tekið fram að almennt er aðilum máls tilkynnt um afgreiðslur á erindum þeirra bréfleiddis, líkt og gert var með bréfi til Sörli þann 27. ágúst 2019 vegna afgreiðslu skipulags- og byggingarráðs á fundi sama dag. Samkvæmt gögnum málsins í málaskrá sveitarfélagsins verður ekki séð að slík tilkynning hafi verið send Sörli vegna afgreiðslu bæjarstjórnar þann 29. apríl sl. Sé það rétt er niðurstaða bæjarstjórnar tilkynnt hér með, sbr. svar 1.

4. Umræddur tölvupóstur er samkvæmt efni sínu upplýsingar um fyrirhugaða framkvæmd.

Kveðja, Ívar



Ívar Bragason
lögmaður
Stjórnsýslusvið
Strandgata 6 – 2. hæð
ivarb@hafnarfjordur.is
585 5524 | 659 3888



From: Atli Már Ingólfsson <atli@landlogmenn.is>

Sent: föstudagur, 11. september 2020 13:12

To: Halldór Ásgrímur Ingólfsson <Halldor@hafnarfjordur.is>; Helga Stefánsdóttir <Helgas@hafnarfjordur.is>; Rósa Guðbjartsdóttir <rosa@hafnarfjordur.is>

Cc: Hestamannafélagið Sörli <sorli@sorli.is>; reidveganefnd@sorli.is; María Júlía Rúnarsdóttir <mpalsdottir@hotmail.com>

Subject: RE: Varðandi göngustíg í Gráhelluhrauni

Sæl Halldór, Helga og bæjarstjóri Rósa Guðbjartsdóttir.

TENGING GÖNGUSTÍGS OG ÞVERUN REIÐVEGA Í GRÁHELLUHRAUNI:

Í upphafi er rétt að taka fram, vegna umræðu og ótrúlegs fréttáflutnings á vef Fjarðarfrétta um að hestamannafélagið hafi „ráðist á“ eða eitthvað álíka orðalag, göngustíg í Gráhelluhrauni og grafið hann upp, að félagið hefur ekki staðið fyrir neinu slíku á svæðinu. Stjórn og/eða framkvæmdastjóri vita ekkert um þennan uppgröft sem framkvæmdur var þarna. Ef á að álykta eitthvað þá er sennilegast að einhver langþreyttur félagsmaður hafi gert þetta, þó ég viti ekkert um það.

Hestamannafélagið Sörli er alfarið mótfallin því að þessi tenging verði sett á. Við höfum verið að vinna í því að móta erindi til að koma til móts við þetta skipulag, þ.e. einskonar málamiðlun þess efnis að í stað lokunar á þessum stíg verði hann nýttur til útivistar, en taki enda áður en hann tengist. Þannig er aðgangur að Gráhelluhrauni tryggður áfram en komið til móts við mjög rík sjónarmið hestamannafélagsins um að tengja ekki þarna yfir þessa fjölförnu leið. Við viljum fá fund með bæjaryfirvöldum áður en ráðist verður í þessa framkvæmd. Félagsmenn okkar sætta sig ekki við þetta.

Þið verðið að skilja að þetta er hvorki frekja né einhver sérviska að vilja ekki þessa þverun og tengingu. Það koma reglulega upp atvik þar sem umferð gangandi fólks, hlaupara og hjólandi fólks og fólks með hundana sína er nálægt því að valda slysum. Og svo eru mörg dæmi um minni slys. Við fáum reglulega fréttir af ýmsum atvikum sem eiga sér stað. Þess vegna viljum við ekki auka á þessa slyshættu. Ég bara bið ykkur að hugsa um það sem þið eruð að gera, hvort sem núverandi skipulag heimilar þetta eða ekki. Við erum ekki bara að hugsa um okkur og okkar börn heldur líka þá sem fara þarna um. Það er ekki gaman að fá hest á fullri ferð á sig. Við þekkjum þetta við þekkjum hvað getur gerst. Það mun verða slys þarna þið eruð með þessu að stórauka líkurnar á því. Þetta er langfjölfarnasti vegurinn okkar. Það er alltaf fólk þarna frá morgni langt fram á kvöld. Hlauparar eru nánast undantekningarlaust með í eyrunum tónlist, stundum blikkandi ljós. Fjallahjólamenn koma oft á miklum hraða. Ég heyrði frá einu dæmi um daginn þar sem fullorðinn einstaklingur mjög vel hestfær var þarna á ferð og hlaupari kom með eitthvað blikkljós á sér um kvöld. Kallað var á hann að stoppa og bíða, en viðkomandi heyrði auðvitað ekkert. Hélt áfram. Hestur viðkomandi manns trylltist við blikkljósið og snarsnéri við og blindrauk upp í hverfi. Hvað ef þetta væri barnið ykkar þarna á ferð. Þessi atvik bara kom upp og þessi framkvæmd gerir ekkert annað en að auka þetta. Skipulag eða ekki skipulag.

Af hverju er ekki hægt að setja þessa umferð á nýja hjóla og göngustíginn ofan Kaldárselsvegur sem verið var að malbika og þá áður en komið er að Hlíðarþúfum eða þar upp. Gráhelluhraunið getur svo áfram verið þetta útivistarsvæði fyrir fólk með nesti og svona. Ég er að segja ykkur að ef þið ætlið að þjósna þessu í gegn þá munu hestamenn bara rísa upp á afturlappirnar. Ef þetta verður gert þá ætla ég að skrifa hér og annarsstaðar að ég mun lýsa ábyrgðinni á hendur framkvæmdaaðilum þegar næsta slys verður þarna. Á þessum vegi hafa orðið tvö dauðsföll, eitt fyrir nokkrum árum, þegar kona fannst látin með höfuðáverka og ekki nein bein skýring og svo neðarlega við Hlíðarþúfur en vegna annarra orsaka samt. Það atvik gerði okkur enn harðari í því að hindra slys og félagið er mjög vakandi yfir því núna að minnka slyshættu. Þessi framkvæmd er til að stórauka slyshættu. Engu máli skiptir hvort hún er á skipulagi, lausn liggur skýr fyrir, tengja má við upplandið neðar við Hlíðarþúfur, en ekki þarf að senda alla inn á okkar eina æfingasvæði. Hvaða íþróttafélag myndi sætta sig við það að deila öllu æfingasvæðinu sína með hjólandi, gangandi og hlaupandi fólki. Við vitum vel og það er alveg sjálfsgagt mál og gengur oftast ágætlega, að aðrir reiðvegir en hraunhringirnir tveir eru samnýttir. Þá erum við ekki að fara þar með tamningahross, óvana eða börn sem eru byrjendur, en að eiga alltaf von á allskonarumferð um alla okkar vegi er bara óásættanlegt.

Nú úrskurðaði úrskurðarnefnd umhverfis og auðlindamála, sjá úrskurður nr. 44/2019 <https://uua.is/urleits/44-2019-grahelluhraun/> að ákvörðun um synjun á beiðni Sörla um að leggja af göngustíginn í Gráhelluhrauni sem synjað var af umhverfis og framkvæmdaráði Hafnarfjarðar, hefði ekki verið tekin af bæru stjórnvaldi þar sem valdframsal innan stjórnsýslunnar hefði ekki farið fram með réttum hætti innan Hafnarfjarðarbæjar. Því kom ekki efnisleg niðurstaða í málið. Af úrskurðinum má ráða að taka þyrfti afstöðu til synjunar á beiðni Sörla í bæjarstjórn Hafnarfjarðar og skoða þyrfti afgreiðslu umhverfis og framkvæmdaráðs sem tillögu til bæjarráðs um afgreiðslu á kærnu Sörla.

1. **Nú spyr ég er Bæjarstjórn Hafnarfjarðar búin að taka þessa afstöðu til erindis Sörla með formlegum hætti. Hvenær var það gert og á hvaða fundi. Sú ákvörðun hefur mér að vitandi ekki verið kynnt hestamannafélaginu. Ég tel alveg ljóst að Bæjarstjórn hefði þurft að svara þá kærinni formlega eftir að hún hefði synjað henni. Slíkt bréf hefur ekki ratað til stjórnar Sörla eða framkvæmdastjóra mér að vitandi.**
2. **Eða hefur vald til þess að taka þessa afstöðu til kærnu Sörla verið framselt með réttum hætti, staðfest af ráðherra, til umhverfis og framkvæmdaráðs. Sem þá er búið að taka þessa ákvörðun. Hvenær var hún tekin og á hvaða fundi og hefur hún verið kynnt Sörla.**
3. **Efnisleg umfjöllun um kærana hefur ekki farið fram og Sörli hefur ekki fengið tækifæri til að fá þá umfjöllun hjá úrskurðarnefndinni. Vinsamlegast upplýsið okkur um þetta. Ljóst er að stjórnvaldið verður að kynna okkur nýja ákvörðun, hafi hún verið tekin, í ljósi þess sem á undan er gengið.**
4. **Telur umhverfis og framkvæmdasvið Hafnarfjarðarbæjar að þessi tölvupóstur sem hér er svarað sé kynning á fyrirhugaðri framkvæmd eða er felur hann í sér ákvörðun um synjun á kærnu Sörla, ef svo er þá vísa ég til spurningar nr. 2 hér að ofan.**

Á því korti sem er hér að neðan er lagt til að reiðvegir séu þveraðir á tveimur stöðum. Þetta er mjög skritin tenging. Eðlilegra væri ræða tengingu neðar við hraðahindrun, ef á annað borð á að troða þessu í gegn.

Af hálfu Sörla er farið fram á að spurningum nr. 1 - 4 verði svarað áður en lengra er haldið og við ítrekum mótmæli okkar við þessari tengingu en jafnframt kynnum við þá hugmynd okkar að þessum stíg sé haldið inni í skipulagi en hann verði ekki tengivegur heldur botnlangi í útivist í Gráhelluhrauni.

Þessi útfærsla sem nú er kynnt er bara alls ekki góð. Vil líka vekja athygli á því að með nýrri reiðhöll mun aðkoma þarna breytast, tekur þessi tenging mið af þeirri breytingu.

Að lokum spyr ég ykkur, hver vill taka ábyrgð á því þegar verður slys þarna, ekki bara á hestamönnum, sem fólki finnst greinilega ekkert sérstaklega verðmætir, heldur engu síður á þeim sem fara þarna um. Ég mun fyrir hönd félagsins, leita leiða að finna út hvar ábyrgðin á þessari ákvörðun liggur. Það er ekki bara hægt að fela sig á bak við skipulag eða starf, það er fólk sem tekur ákvarðanir. Ef taka á þessa ákvörðun, þá þarf viðkomandi stjórnvald að segja ok okkur er sama um það að við séum að stórauka slyshættu þarna, þó önnur lausn sé til.

F.h. hestamannafélagsins Sörla

Atli Már Ingólfsson.

Bestu kveðjur,
Atli Már Ingólfsson, lögmaður, MBA.
Eigandi

Land

LÖGMENN

Turninn, 12th floor | Smáratorg 3 | 201 Kópavogur | Iceland
Tel +354 546 4040 | www.landlogmenn.is

Frá: Halldór Ásgrímur Ingólfsson <Halldor@hafnarfjordur.is>

Sent: fimmtudagur, 10. september 2020 13:48

Til: 'sorli@sorli.is' <sorli@sorli.is>

Afrit: Helga Stefánsdóttir <Helgas@hafnarfjordur.is>

Efni: Varðandi göngustíg í Gráhelluhrauni

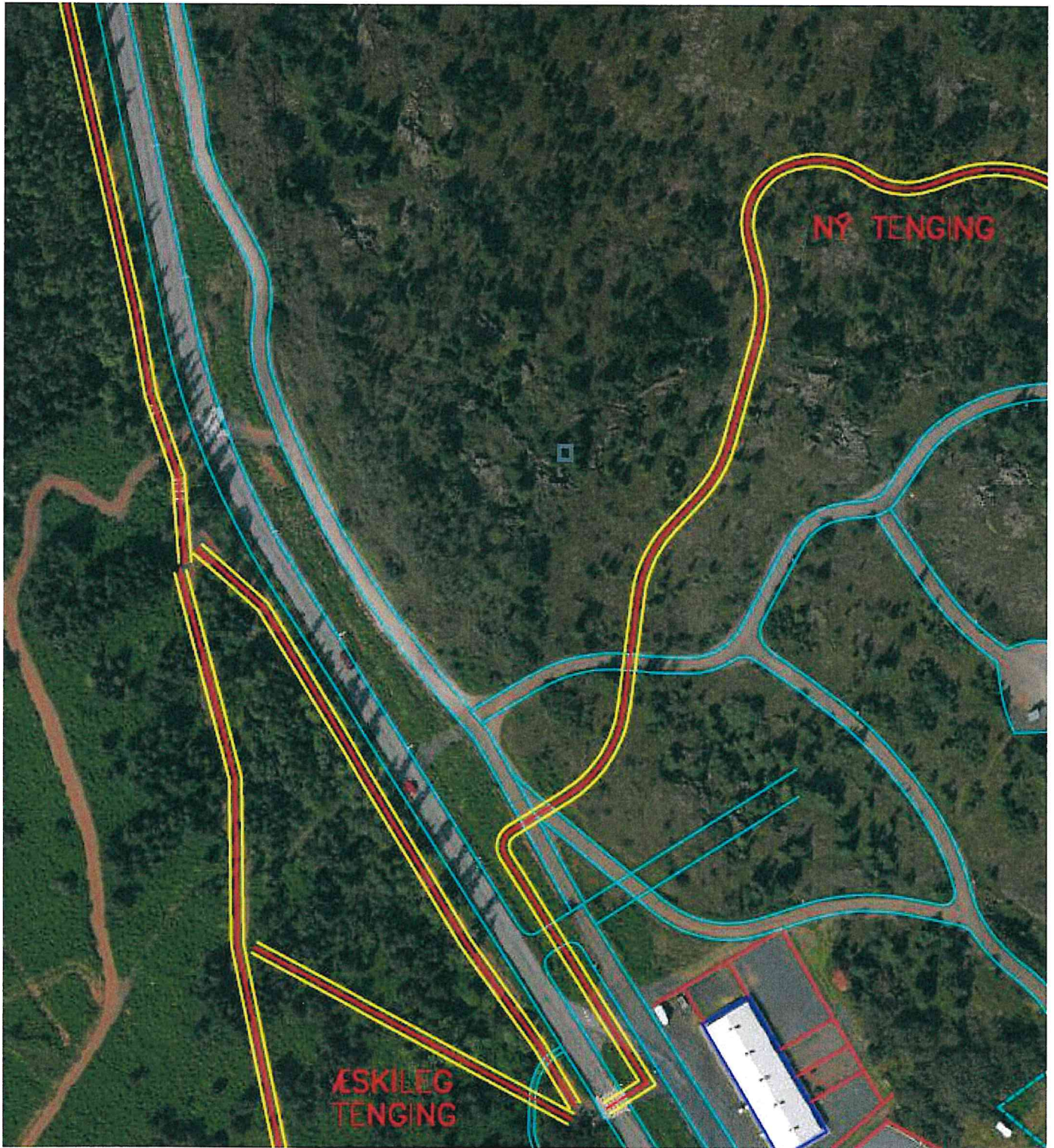
Sæl Didda

Nú fer að stytast í að framkvæmdir byrji á tengingu á Gráhelluhraungöngustíg að Kaldárselsvegi og stígnum meðfram honum

Meðfylgjandi er teikning sem sýnir áætlaða legu stígs.

Getur þú komið þessu áfram á þitt fólk þannig að allir eru upplýstir um þessar framkvæmdir.

Reikna má með að byrjað verði í næstu viku



Kveðja



HAFNARFJÖRÐUR

Halldór Ingólfsson

Byggingatæknifræðingur
verkefnastjóri
Umhverfis og skipulagssvið
Norðurhelli 2
halldor@hafnarfjordur.is
585 5500 | 664 5654



HEILSUEFLANDI SAMFÉLAG
www.hafnarfjordur.is

FYRIRVARI / DISCLAIMER
FYRIRVARI / DISCLAIMER

María Júlía Rúnarsdóttir - SMH**Subject:** FW: Göngustígur í Gráhelluhrauni

From: sorli@sorli.is <sorli@sorli.is>
Sent: miðvikudagur, 10. apríl 2019 08:40
To: 'Halldór Ásgrímur Ingólfsson' <Halldor@hafnarfjordur.is>
Subject: Göngustígur í Gráhelluhrauni

Sæll Halldór

Við hjá Hestamannafélaginu Sörla sendum hér með formlegt erindi þess efnis að við óskum eftir því að göngustígur í Gráhelluhrauni verði lagður af með öllu og öll gangandi umferð verði leidd inn á nýgerðan göngustíg fyrir neðan Hlíðarþúfur.

Með tilkomu nýja göngustígsins hafa aðstæður gangandi og hjólandi batnað til muna og auðveldað þeim allt aðgengi að upplandi Hafnarfjarðar og þeirrar frábæru náttúru sem við viljum öll njóta.

Útivist og hreyfing hefur aukist mikið og á eftir að aukast enn meira. Ásóknin í allar þessar útivistaperlur hér fyrir ofan svæðið okkar er gríðarleg og förum við ekki varhluta af því. Við höfum því verið uggandi yfir þessari þróun síðastliðin ár en að sama skapi skiljum við að við verðum öll að reyna að taka tillit til hvers annars. Við erum tilbúin til þess alls staðar annarsstaðar en á þessum tveimur reiðleiðahringjum sem búið er að gera sérstaklega fyrir okkur og eru í raun æfingarsvæðið okkar. Þar viljum við geta verið á lítið gerðum og lítið tömdum hrossum án þess að þurfa að mæta einhverjum öðruvísi en ríðandi. Það er því beiðni okkar að gera umhverfi okkar öruggara okkur í hag og biðjum því um að engar þverandir annara vegfarenda verði á þessum tveimur reiðleiðahringjum. Við leggjum því til að göngustígurinn verði aflagður og það eingöngu af öryggisástæðum. Ástæður þessarar beiðnar okkar er sú að ef að hestarnir, sem eru að meðaltali 350 kg skepnur, hræðast, tryllast og rjúka af stað þá er lítið í raun hægt að gera annað en að vona það besta á meðan að reiðmaður reynir að ná stjórn. Hestamenn eru með lifandi skepnur sem eru í eðli sínu flóttadýr og geta auðveldlega hræðst ef eitthvað „óvenjulegt“ verður á vegi þeirra. Það er því ekki svo auðvelt að stoppa þau fyrr en þau róast ef eitthvað kemur óvænt upp á.

Hestamannafélagið Sörli leggur metnað í að tryggja öryggi félagsmanna sinna eins vel og hægt er. Til þess höfum við gert ýmsar ráðstafanir og er það nýjasta sem við bjóðum hestamönnum okkar upp á vesti sem merkt eru „Aðgát“ sem reiðmenn geta klæðst þegar þeir eru á viðkvæmum hestum eða unghestum. Sömu leiðis er skylda að nota hjálma á félagssvæði Sörla auk þess sem að við starfrækjum reiðveganefnd sem hefur það verkefni að sinna öryggismálum á reiðvegum. Eftir sviþlegt banaslys sem varð á félagssvæði okkar nú á vordögum erum við búin að setja okkur í samandi við tryggingafélag og fáum við óháðan aðila til að taka út félagssvæðið okkar því við teljum það nauðsynlegt. Einnig höfum við stofnað netfangið ohapp@sorli.is og hvetjum við félagsmenn sem verða fyrir óhöppum að senda póst á það netfang svo við getum haldið utan um og séð hvort óhöpp séu ítrekað að gerast á sömu stöðunum og þá er hægt að bregðast við til að sporna við því

Gönguleið sem kemur inná aðal reiðveg okkar. Eina reiðhringinn sem er upplýstur er núna að okkar mati barn síns tíma. Að halda þessum stutta spotta inni þegar ekki er um annað að ræða en að þvera reiðleiðina á tveimur stöðum er hættuspil. Aldrei verður hægt að koma í veg fyrir að fólk sem ekki sýnir tillit verði þarna á ferðinni og jafnvel þó fullt tillit sé tekið til reiðmanna þá er þetta að okkar mati ekki verjanlegt. Vissulega er um fallegan göngustíg að ræða í skemmtilegu umhverfi. Hann er hins vegar ekki mikið notaður en þegar hann er notaður hefur komið fyrir að hætta hefur skapast. Ef við bætum aðgengi að stígnum og höldum honum inni erum við í raun að storka örlögunum með þessu. Hlaupari sem kemur út af stígnum og bregður hrossi getur hæglega valdið stórslysi. Þetta er hættuspil sem við að fenginni reynslu viljum ekki taka sénsinn á.

Með von um skilning og jákvæð viðbrögð.

Bestu kveðjur,
Didda

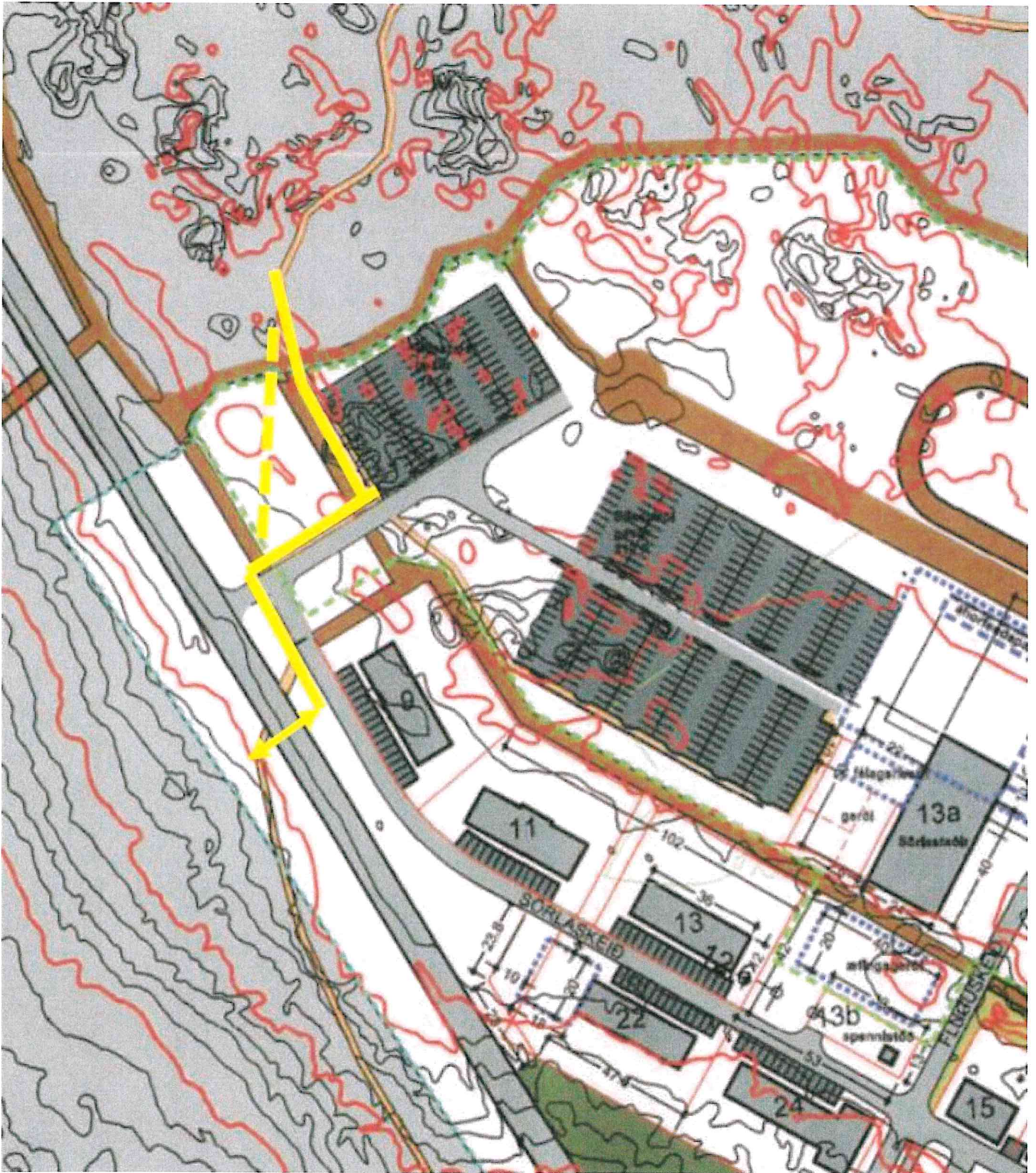
Sigríður Kr. Hafþórsdóttir
Framkvæmdastjóri Sörla
gsm 897 2919

From: Halldór Ásgrímur Ingólfsson <Halldor@hafnarfjordur.is>
Sent: mánudagur, 8. apríl 2019 11:08
To: 'sorli@sorli.is' <sorli@sorli.is>
Subject: FW: Göngustígatenging við Gráhelluhraun

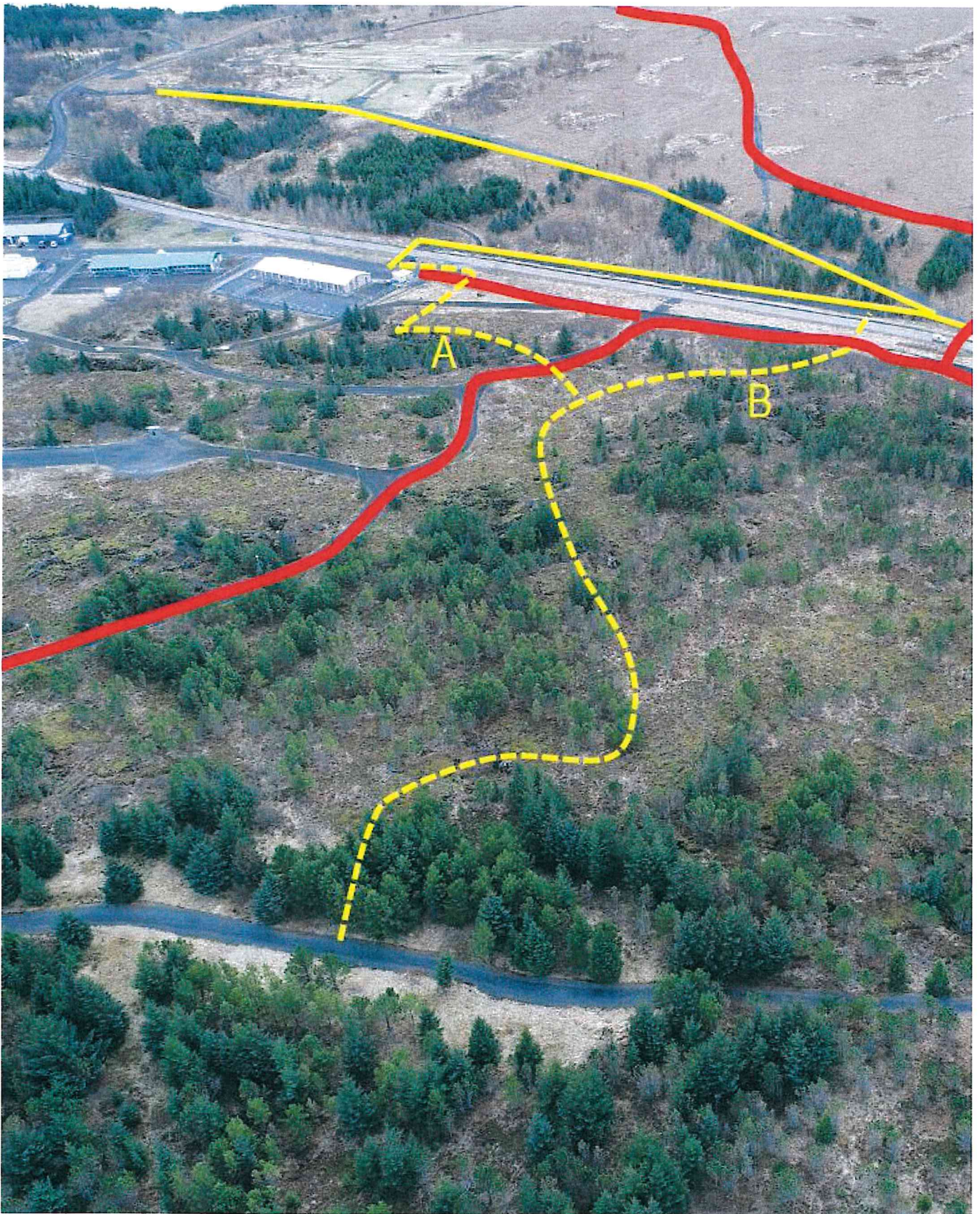
Sæl

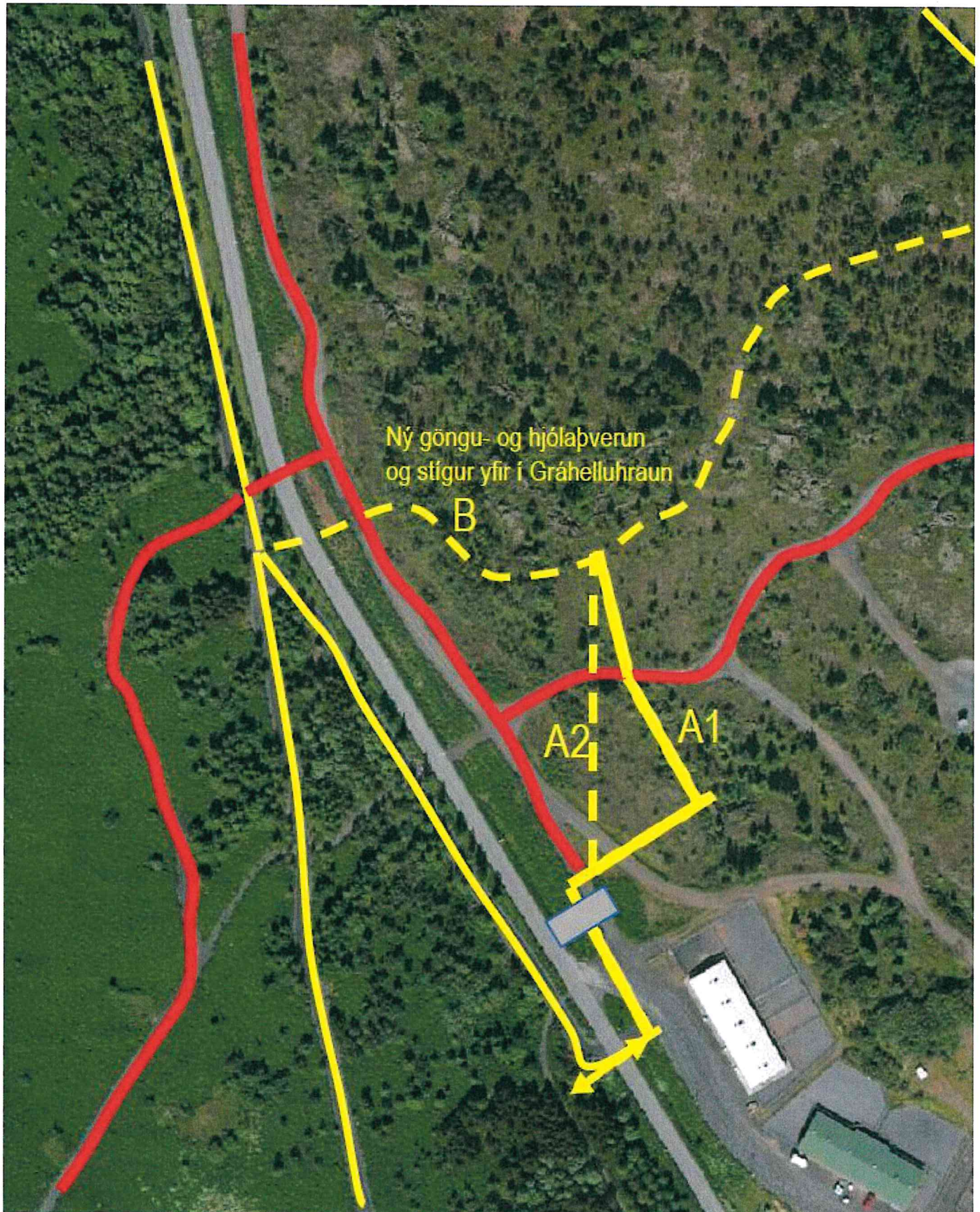
Varðandi tengingu göngustígs við Gráhellusvæði, þá er hugmyndin að færa innkeyrslu á Sörlaskeið samkvæmt framtíðarskipulagi ásamt gönguleið (leið A á teikningum hér að neðan) útfærsluatriði tímabundið A1 eða A2. B tenging er síðan möguleg framtíðartenging en er ekki á dagskrá að gera. Endilega komið með ykkar skoðun á þessari tengingu.





Útfærsla á göngu- og hjólastíg sem er í samræmi við de





Ný göngu- og hjólabverun
og stígur yfir í Gráhelluhraun

B

A2

A1

Kveðja
Halldór Ingólfsson byggingartæknifræðingur
Verkefnastjóri framkvæmda og rekstradeildar
S:664-5654
Umhverfis og skipulagsþjónusta, Hafnarfjarðar
Norðurhelli 2, 221 Hafnarfirði
S:585-5500

María Júlía Rúnarsdóttir - SMH

Subject: Ósk um endurskoðun á skipulagi við Gráhelluhraun

From: Atli Már Ingólfsson <atli@landlogmenn.is>

Sent: miðvikudagur, 28. október 2020 14:03

To: Ágúst Bjarni Garðarsson <agustg@hafnarfjordur.is>; Stefán Már Gunnlaugsson <stefang@hafnarfjordur.is>; Ólafur Ingi Tómasson <olafuringi@hafnarfjordur.is>

Cc: Rósa Guðbjartsdóttir <rosa@hafnarfjordur.is>; Hestamannafélagið Sörli <sorli@sorli.is>; Sigurður Haraldsson <SiggiH@hafnarfjordur.is>

Subject: Ósk um endurskoðun á skipulagi við Gráhelluhraun

Ágætu nefndarmenn Skipulags- og byggingarráðs

Undirritaður f.h. Hestamannafélagsins Sörla ítrekar hér með fyrri ósk um endurskoðun á skipulagi í Gráhelluhrauni í Hafnarfirði.

Sérstaklega tengingum göngustígs í Gráhelluhrauni og þverunum hans við reiðvegi.

Ástæða: Stjórn félagsins hefur miklar áhyggjur af því að slysaætta er að stóraukast með þeim framkvæmdum sem nú eru fyrirhugaðar og standa fyrir dyrum. Samkvæmt núverandi skipulagi er gert ráð fyrir því að göngustígur í Gráhelluhrauni þveri reiðvegi á a.m.k. 3 nýjum stöðum. Stórbætt aðgengi inn í Gráhelluhraun hefur sýnt sig að eykur umferð þar mjög mikið. Öryggi vegfarenda er stefnt í hættu með þeim þverunum sem fyrirhugaðar eru. Ótal mörg dæmi eru um óhöpp og minniháttar atvik, en ennþá hefur ekki orðið alvarlegt slys, en það er tímaspursmál hvenær það verður. Gangandi vegfarendur, hlauparar og hjóla fólk, sem nýta göngustíga í upplandinu, stafar hætta af hestum sem ekki kunna að bregðast við þessari umferð. Hraunhringirnir eru okkar æfingasvæði og þar eru oft lítið tamin hross á ferð, óvanir knapar, börnin okkar og svo nýta Íshestar þessa hringi mikið. Gangandi vegfarendur þekkja oft ekkert hvernig á að umgangast hesta sem koma að þeim. Mjög algengt er að börn séu á leik og hlaupi á undan foreldrum sínum. Það þarf ekki að spyrja að því hvað gerist ef barn verður undir hrossi á mikilli ferð. Áhyggjur félagsins lúta ekki síst að því að núverandi skipulag og framkvæmdir búa til slysaástand, sem hæglega má komast hjá. Forsendur fyrra skipulags eru brostnar, með nýjum hjóla og göngustíg sem þegar hefur verið lagður og þeirri reynslu sem við getum lært af.

Tillaga Sörla var að loka stígunum í Gráhelluhrauni, en eins og í fyrra skiptið er það málamiðlunartillaga frá Sörla að Gráhelluhraunsstígurinn verði botnlangi. Rétt er þó að taka stígakerfið umhverfis Gráhelluhraunið og þveranir stíga við „hraunhringina“ til skoðunar að nýju.

Erindi þetta óskast tekið til afgreiðslu sem fyrst hjá nefndinni og er þess óskað að framkvæmdir verði stöðvaðar á meðan það er til vinnslu.

F.h stjórnar Sörla

Atli Már

Óskað er eftir staðfestingu á móttöku þessa erindis, sem sent er á formann Skipulags og byggingarráðs ásamt nokkrum nefndarmönnum og bæjarstjóra. En undirritaður var ekki með netföng allra nefndarmanna.

Bestu kveðjur,
Atli Már Ingólfsson, lögmaður, MBA.
Eigandi

Land

LÖGMENN

Turninn, 12th floor | Smáratorg 3 | 201 Kópavogur | Iceland
Tel +354 546 4040 | www.landlogmenn.is

[FYRIRVARI / DISCLAIMER](#)



Tilkynning

BRÉF TIL BÆJARSTJÓRNAR HAFNARFJARÐAR

Hestamannafélagið Sörli » Bréf til bæjarstjórnar Hafnarfjarðar

Hafnarfirði 4. nóvember 2020

Bæjarstjórn Hafnarfjarðar

Skipulags- og byggingarráð Hafnarfjarðar

Umhverfis- og framkvæmdaráð Hafnarfjarðar

Efni: Æfingasvæði íþróttafélaga og ágangur annars íþróttá- og útivistarfólks

Æskulýðsnefnd Sörla finnur sig knúna til að skrifa bréf til bæjarstjórnar, skipulags- og byggingarráðs og umhverfis- og framkvæmdaráðs Hafnarfjarðar vegna skipulagsmála í Gráhelluhrauni og við Kaldárselsveg. Misskilnings virðist gæta í umræðu um beiðni Hestamannafélagsins Sörla varðandi aflagningu á göngustíg í gegnum Gráhelluhraun og þverun á reiðstíg við Kaldárselsveg. Við viljum með þessu bréfi útskýra frá okkar

bæjadyrum um hvað málin snúast og vonumst til að opna betur augu þeirra sem málið varðar hjá Hafnarfjarðarbæ.

Sá misskilningur virðist vera uppi að stjórn Sörla sé að reyna banna alla umferð annara íþrótt- og útivistaiðkenda á öllum reiðvegum og stígum upplands Hafnarfjarðar - en svo er ekki. Það sem aðstandendur íþróttaiðkenda hjá Sörla og barna sem stunda hestamennsku á félagssvæði Sörla eru að kalla eftir er að reiðvegurinn sem umlykur skóginn og Gráhelluhraunið, næst athafnasvæði félagsins fái að vera viðurkennt sem æfingasvæði Sörla og þannig eingöngu ætlað hestum. Okkar eigin heimavöllur þar sem hestaíþróttafólk á öllum aldri getur verið öruggt án þess að þurfa að verða fyrir hættulegu áreiti annars íþrótt- og útvistarfólks. Á mynd 1 sem fylgir hér að neðan og tekin er af aðalskipulagi upplands Hafnarfjarðar sýnir fjólublá lína hringina í Gráhelluhrauni sem óskað er eftir að verði viðurkennt æfingasvæði Hestamannafélagsins Sörla. Þetta eru þeir tveir reiðhringir sem félagsmenn óska eftir að geta iðkað sína íþrótt í öryggi og friði, líkt og aðrir íþróttaiðkendur Hafnarfjarðar á sínum svæðum. Breiða fjólubláa línan sýnir þá reiðleið sem mest er riðin og er aðaltenging félagsmanna sem staðsettir eru í Hlíðarpúpum við íþróttahöllina að Sörlastöðum. Þessa leið þurfa börn og unglingar sem staðsett eru í Hlíðarpúpum að ríða á leið sinni til og frá æfingum í reiðhöllinni og á keppnisvöllinn sem þar er einnig. Grænir hringir sýna núverandi og væntanlegar þveranir göngustíga á reiðvegum samkvæmt aðalskipulagi upplands Hafnarfjarðar.

Æskulýðsnefnd Sörla telur það vera lágmarks kröfu til bæjaryfirvalda að tryggj sé með sem bestum hætti öryggi yngstu iðkenda hestaíþróttu í bæjarfélaginu og þá ekki síst á reiðleiðinni sem liggur samsíða Kaldárselsvegi á fyrrgreindri leið á æfingar, hvort sem er í reiðhöllinni eða á úti-keppnisvöllum félagsins. Rétt eins og aðrir foreldrar í Hafnarfirði eiga að geta fundið til öryggis á þeim leiðum sem þeirra börn þurfa að fara á æfingar og á þeim svæðum sem þau stunda slíkar æfingar, hvort sem er innan dyra eða utan. Fáum dytti í hug að telja það sjálfsagt að æfa hlaup á golfvelli, golf á fótboltavelli eða körfubolta á frjálsíþróttavelli. Þá dytti fáum í hug að leggja

almennan göngustíg þvert í gegnum golfvöll eða aftan við markið á fótboltavelli.

Við höfum ekkert á móti því að mæta gangandi eða hjólandi vegfarendum í útreiðartúrum svona almennt, t.d. þegar við förum út fyrir þetta svæði sem hér um ræðir. Þangað fara hestamenn meðvitaðir um að þar er margskonar útivist og er þá viðbúið slíku, velur sér hross við hæfi sem getur tekist á við þær aðstæður. Og þar þurfa hestamenn að sjálfsögðu að sýna tillitssemi á móti gagnvart þeim sem þar kjósa að stunda sína útivist. En á æfingasvæði þar sem unga fólk er að æfa sig, þjálfar upp ný hross og eins þar sem margir kjósa að ríða lítið tömdum tryppum er mikilvægt að öryggismál séu í hávegum og að bærinn bregðist ekki í þeim efnum. Skipulagsmál eru mannanna verk og eiga því að geta tekið tillit til mikilvægra þarfa.

Sörli er íþróttafélag og eitt af stærstu hestamannafélögum landsins. Við erum með gríðarlega öflugt barna-, unglinga- og ungmennastarf. Félagið hefur hlotið verðlaun fyrir frammistöðu sína í æskulýðsstarfi og höfum séð mikinn vöxt í starfinu undanfarin ár. Við státum í dag af gríðarlega metnaðarfullu og flottu æfingastarfi og stunda börn- unglingar- og ungmenni félagsins nú æfingar frá september og fram á sumar líkt og í flestum öðrum íþróttum bæjarins. Það má því segja að hestaíþróttin sé orðin að vaxandi heilsársíþrótt í Hafnarfirði. Við státum einna fátta hestamannafélaga á landinu af því að starfræka félagshesthús þar sem börn geta stundað hestamennsku óháð því hvort fleiri fjölskyldumeðlimir stundi íþróttina. Við erum eina félagið sem höfum þann kost að börn sem ekki eiga sinn eigin hest, sem er lykilþáttur í íþrótt okkar, geta fengið aðgang að hesti í félagshesthúsinu.

Í hestaíþróttum er nauðsynlegt fyrir iðkendur að útvega sér aðstöðu, ýmist að fjárfesta í henni eða leigja. Þetta er ólíkt flestum ef ekki öllum öðrum íþróttagreinum sem stundaðar eru með skipulögðum hætti innan Hafnarfjarðar, svo best við vitum. Af þessum fasteignum fær bærinn síðan fasteignagjöld og -skatta. Bæjarsjóður hefur þannig beinar tekjur af okkar félagsmönnum í formi fasteignagjalda. Í þessu samhengi er sorglegt að horfa

upp á bæjaryfirvöld vinna gegn okkar íþrótt og hagsmunum. Eins er dapurlegt að mæta skilningsleysi á þeirri staðreynd að í okkar íþrótt vinnum við með lifandi dýr sem hafa eigin skynfæri ólíkt því sem gerist í öðrum íþróttagreinum.

Íslenski hesturinn er í eðli sínu flóttadýr, um 400 kg spendýr sem er afar næmur með góð skynfæri, betri en við mannfólkið. Hesturinn heyrir hljóð í fjarska áður en við verðum þeirra vör, ólíkt okkur sér hann vel í myrkri, nánast allan hringinn í kring um sig nema rétt beint fyrir framan sig og beint fyrir aftan sig. Hesturinn skynjar hræðslu knapa bæði í gegnum hnakkinn og eins finnur hann lyktina af stresshormóninu adrenalini sem spýttist út í blóð okkar ef við verðum hrædd eða stressuð. Hann getur tekið sjálfstæðar ákvarðanir um hraða og stefnu ef hann upplifir ótta eða óöryggi. Hér má sem dæmi nefna hjólahljóð af reiðhjólum, barnavögnum að ekki sé talað um vélahljóð mótórhjóra. Allt sem hesturinn ekki þekkir getur hrætt hann og hans viðbrögð við ótta og óöryggi er að flýja – hlaupa eins hratt og hann kemst í burtu. Vanir hestamenn ráða flestir við þessar aðstæður á hestum sem þeir gerþekkjá. En börn og unglingar eru mörg enn óreynd og jafnvel á hestum sem þau eru enn að kynnast. Þau ráða því síður við slíkar aðstæður og einnig þeir sem kjósa að ríða minna tömdum hrossum í „örygginu“ á þeim reiðvegum sem hér eru til umræðu. Okkar bremsur eru því háðar aðstæðum ólíkt því sem gerist með hjól og vélknúin ökutæki. Við eigum því mun erfiðara með að afstýra slysum en t.d. sá sem hefur fulla stjórn á hjólinu sínu. En skaðinn getur verið skeður ef hrossinu bregður við hjólið – eða hljóðið í barnavagni.

Æskulýðsnefnd Sörla telur að sú ákvörðun skipulags- og byggingarráðs og staðfesting bæjarstjórnar á að þvera reiðveg með göngustíg á þessu svæði vera merki um skort á þekkingu nefndarmanna og bæjastjórnar á hestaíþróttinni. Umræddri þverun fylgir slyshætta og teljum við að það sé hverjum manni ljósara sem horfir raunsætt á málið að um þennan göngustíg munu ekki eingöngu fara gangandi vegfarendur, heldur munu þarna fara heilu skokkhóparnir og reiðhjólafólk að ógleymdum raffarartækjum hverskonar sem getur skapað mikla slyshættu.

Það er ekki hægt að leggja að jöfnu þverun á reiðveg sem nú er í bígerð og þær þveranir sem eru á göngustígnum við Hlíðarþúfur, líkt og einhverjir kjörnir fulltrúar bæjarins hafa látið í veðri vaka. Þegar við reiðmenn förum yfir þveranir á göngustígnum við Hlíðarþúfur erum við alla jafna á feti á leið okkar frá hesthúsum okkar niður á reiðstíginn. Við erum meðvituð um þá umferð sem í kringum okkur getur verið þar. Þeir reiðmenn sem finna óöryggi í að ríða yfir göngustíginn og akbrautina velja að teyma hesta sína niður á reiðveg og stíga þar á bak. En hins vegar þegar við erum komin á reiðveginn aukum við fljótt ferð okkar og við aukna ferð hægist á „bremsukerfinu okkar“. Því finnst okkur ekki hægt að leggja þessar þveranir að jöfnu og vonum við sem að þessu bréfi stöndum að skrif þessi opni augu bæjaryfirvalda fyrir því sem máli skiptir.

Æskulýðsnefnd Sörla treystir á að málið verið endurskoðað með hagsmuni iðkenda að leiðarljósi. Og einnig þeirra hagsmuna að tryggja áframhaldandi uppbyggingu á félagssvæði Sörla – enda hljótum við öll að vera sammála um að vilja tryggja svæðið áfram í fremstu röð á Íslandi.

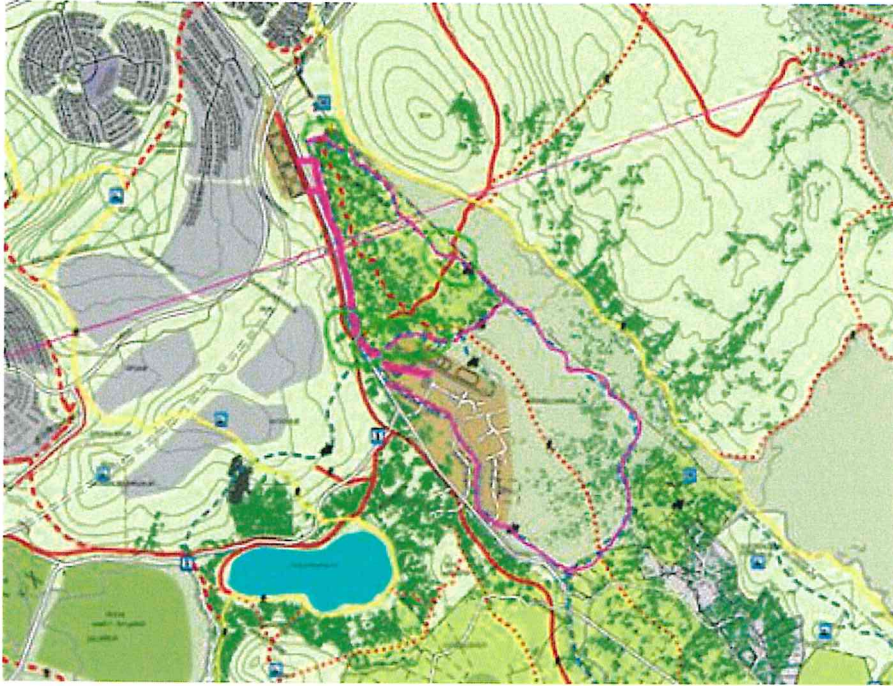
Með von um skjót og réttlát viðbrögð,

fyrir hönd æskulýðsnefndar Sörla,

Dagbjört Hulda Guðbjörnsdóttir,

formaður

Mynd 1 Tekin af Aðalskipulagi upplands Hafnarfjarðar og sýnir fjólublá lína hringina í Gráhelluhrauni sem óskað er eftir sem viðurkenndu æfingasvæði Hestamannafélagsins Sörla þar sem félagsmenn geta ótruflað iðkað sína íþrótt líkt og aðrir íþróttaiðkendur Hafnarfjarðar.



RioTinto